



DeskCamera

ユーザーマニュアル

目次

概要.....	4
機能.....	5
システム要件.....	7
アプリケーションのインストール.....	8
ライセンスの適用.....	11
アプリケーションの起動.....	14
アプリケーションの停止.....	14
カメラ設定.....	15
DeskCamera 仮想ストリーム出力の開始/停止.....	15
仮想ストリーム出力の IP アドレス設定.....	15
ポート 80 を使用.....	15
マルチチャネルモード.....	16
マルチカメラモード.....	17
Onvif ユーザー.....	17
ビデオ&オーディオ設定.....	18
パスワード.....	19
ライセンス情報.....	20

概要

デスクカメラは仮想 ONVIF IP カメラのソフトウェアです。

このソフトウェアによって Windows PC 画面をカメラ監視システムに簡単に取り込む事が可能になります。このソフトウェアでは PC 画面と Web カメラをキャプチャし、仮想 IP カメラとしてリアルタイムでビデオストリーム配信を行います。

デスクカメラはソフトウェアのみで、監視の必要がある企業内の PC 画面を、既存の監視カメラシステムに取り込む事ができます。

デスクカメラは ONVIF でストリーム配信するので多くのカメラ管理システム (VMS) またはネットワークビデオレコーダー (NVR) に他の IP カメラと同じように簡単に統合できるようになります。

このソフトウェアは、現金端末、銀行、スーパーマーケット、試験/認証センター、SCADA 端末、および Windows PC をサービスまたは情報のポイントとして使用するあらゆる業界で使用できます。

機能

- Onvif Profile S 準拠 ONVIF サポートの NVR/VMS で使用可能

- 複数デスクトップ画面サポート

複数のデスクトップ画面を同時にキャプチャしてストリーム配信します。

- マルチ Web カメラサポート

デスクカメラは、PC に内蔵されている Web カメラだけでなく、USB 接続された Web カメラもサポートしています。複数の Web カメラを接続している場合でも、それらを同時にストリーム配信する事ができます。

- オーディオサポート

システムで使用できるすべてのマイクは、任意のビデオ入力で使用するように設定できます。使用するために Windows のデフォルトのマイクを設定するオプションもあります。デスクカメラはビデオと一緒にオーディオフィードを生成します。

オーディオは G.711 (PCMU) エンコード形式で配信されます。

- 画面回転サポート

出力ビデオストリームを自動的に回転させることができます。

回転機能には以下のモードがあります。

- **Auto** - デフォルトモード。このモードでは、縦向きスクリーンを横長のビデオストリームに変換します。ほとんどのハードウェア ONVIF エンコーダと同じ方法です。ランドスケープ画面は変更なしでストリーミングされます。
- **None** 出力ストリームは回転しません。ポートレート画面はポートレートビデオストリームとしてストリーム配信され、ランドスケープ画面はランドスケープビデオストリームとしてストリーム配信されます。
- **R90** 出力ストリームを右に 90 度回転
- **L90** 出力ストリームを左に 90 度回転
- **FlipH** 出力ストリームを水平方向に反転
- **FlipV** 出力ストリームを垂直方向に反転

●マルチチャンネルモード

このモードでは、複数のビデオチャンネルを持つ 1 つの仮想 ONVIF IP カメラ(各ビデオ入力(スクリーンまたは Web カメラ用)を生成します。

(例 - 2 台のモニターが接続され、1 つのウェブカメラがある場合、DeskCamera は 3 つのビデオ出力/チャンネルを持つ 1 つの ONVIF デバイスとして表示されます)

●マルチカメラモード

このモードでは、ビデオ入力ごとに新しい仮想 ONVIF IP カメラを作成します。

NVR / VMS が ONVIF マルチチャンネルデバイスをサポートしていない場合に便利です。この場合、ビデオ入力毎に新しい IP カメラを登録します。すべてのカメラは同じ IP アドレスを共有しますが、異なるポートが割当てられます。

(例 - 2 台のモニターが接続され、1 台の Web カメラがある場合、DeskCamera はポート 8090,8091、および 8092 で動作する 3 つの ONVIF デバイスとして表示されます。各デバイスには 1 つのビデオチャンネルがあります)

●ネットワーク経由での自動検索**●NVT/VMS からのダイレクトカメラ設定**

- 1.カメラの再起動/リセット
- 2.ビデオプロファイル(ビデオチャンネル毎に 2 つのプロファイル(MainStream, SunStream); NVR は必要に応じて独自のプロファイルを作成できます)
- 3.ビデオエンコードフォーマット
- 4.デバイススコープ
- 5.ビデオの解像度(デスクトップの解像度を変更することができます)**
6. FPS (3 から 20 までの範囲がサポートされています)**

●セキュリティ保護された ONVIF 通信**●セキュリティ保護された RTSP 通信****●RTSP over UDP and TCP****●RTSP over HTTP****●フル HD 画質までの MJPEG エンコード形式 ****

- フル HD 画質までの H.264 エンコード形式
- FPS 調整**
- バックグラウンド動作
- パスワード保護

デスクトップカメラの UI 部分はパスワードで保護する事ができます

* - デスクカメラはほとんどの Onvif Profile S の機能をサポートしています。

ネットワークの設定とユーザーの設定はサポートされていません

** - 画面入力ソースに対して解像度と FPS を管理することができます。

Web カメラ入力は、常に Web カメラ独自の FPS と解像度を出力します。

システム要件

Windows7 以上の 32 ビットまたは 64 ビット OS

.NET Framework 4.5

Visual C ++2013 再頒布可能パッケージ

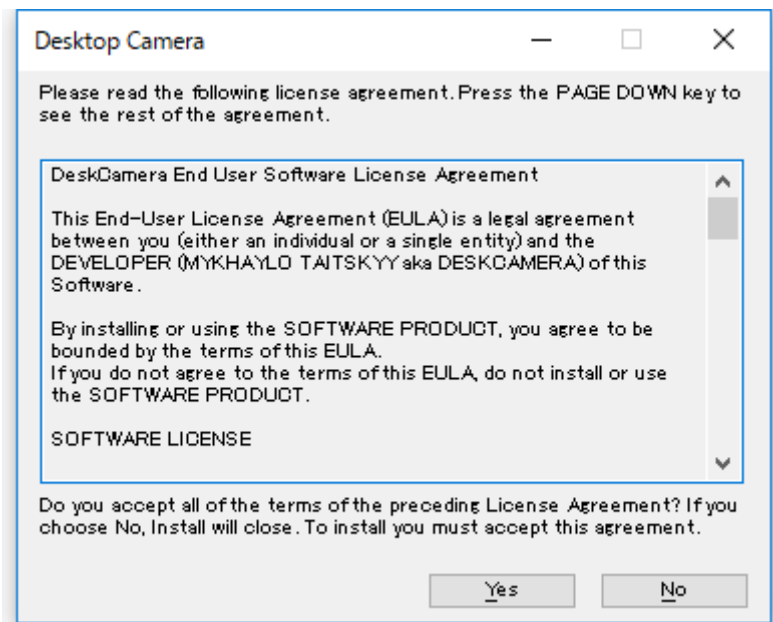
高性能 PC

インターネット接続環境 (ライセンスアクティベート時)

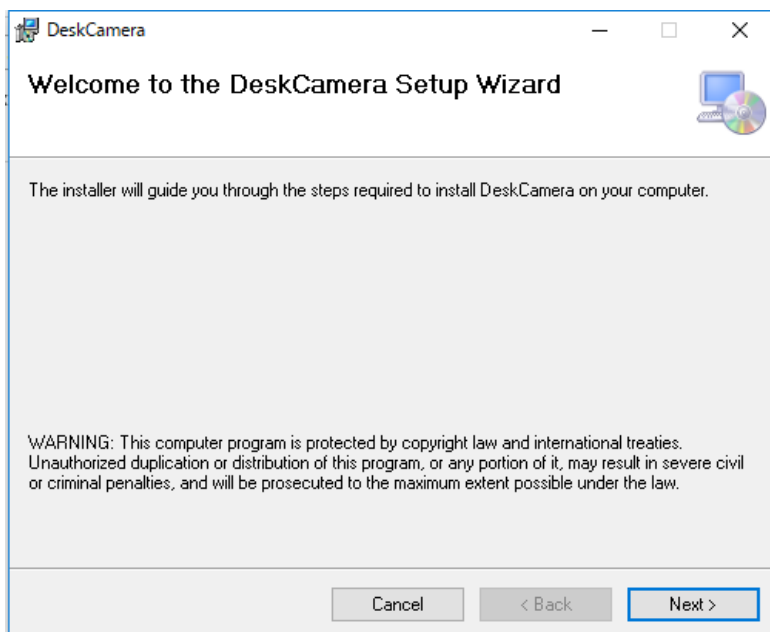
アプリケーションのインストール

インストーラーの EXE ファイルをダブルクリックすると以下の画面が表示されます。

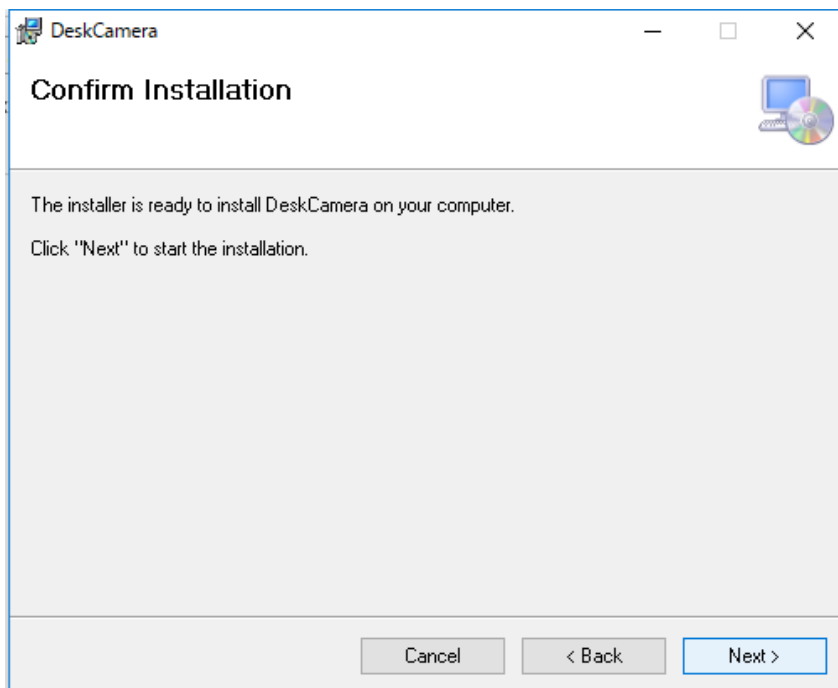
Yes をクリック



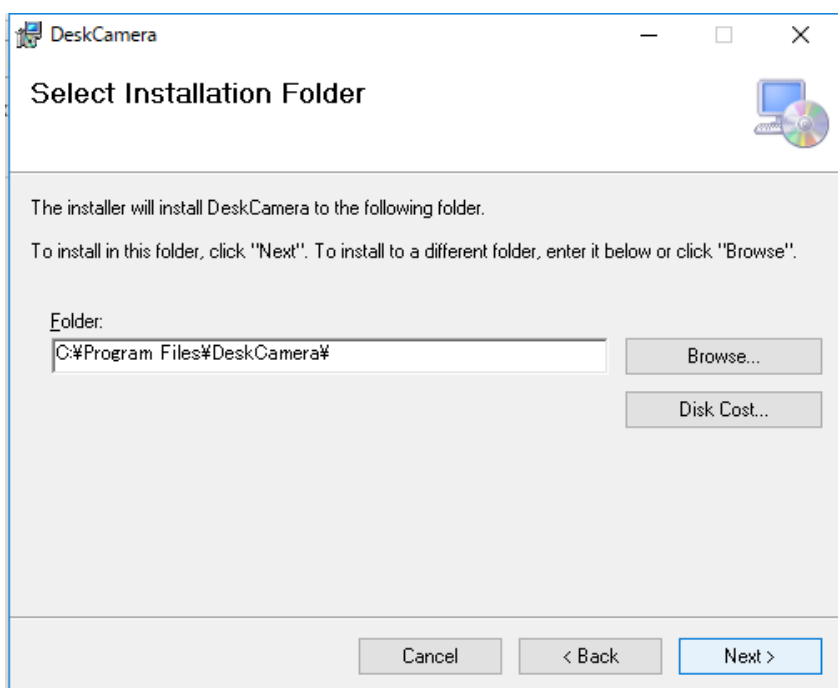
下画面が表示されたら Next をクリック



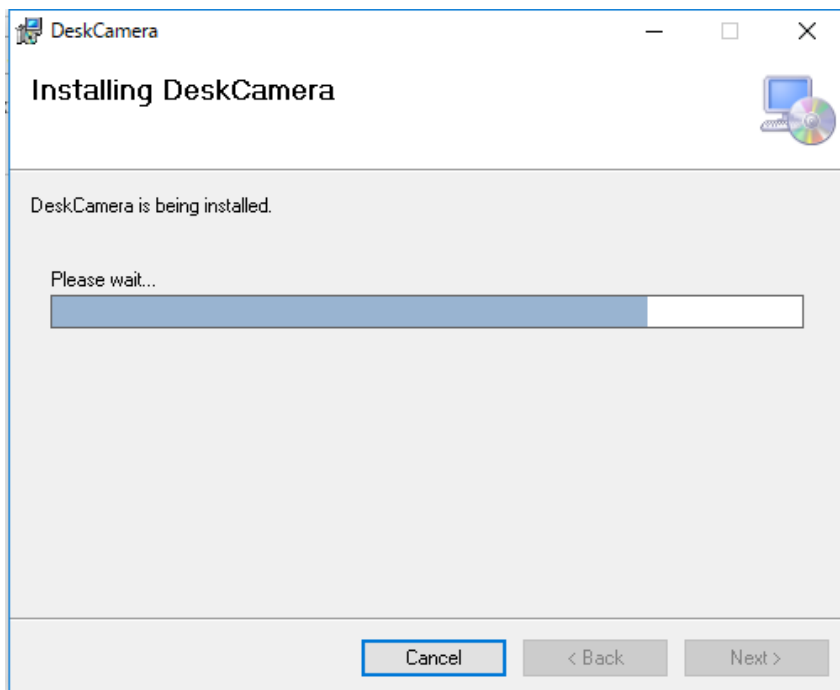
下画面が表示されたら Next をクリック



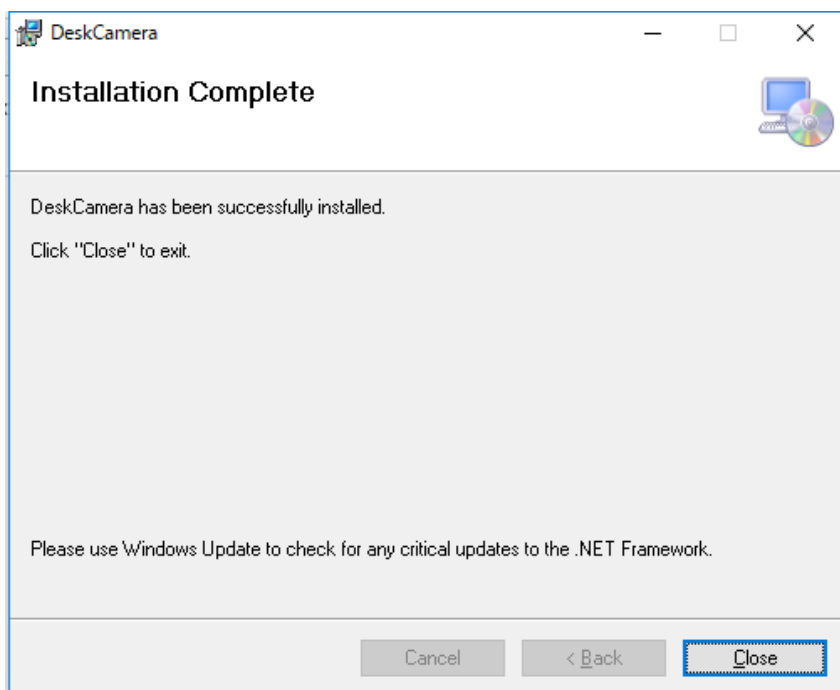
下画面が表示されたら Next をクリック



暫くすると下画面の



下画面が表示されたら **Close** をクリック



以上でアプリケーションのインストールは終了です。
続けてライセンスの適用を行ってください。

ライセンスの適用

ライセンスについて

アプリケーションを使用するにはライセンスのアクティベートが必要となります。
ライセンス情報はお客様にて管理願います。

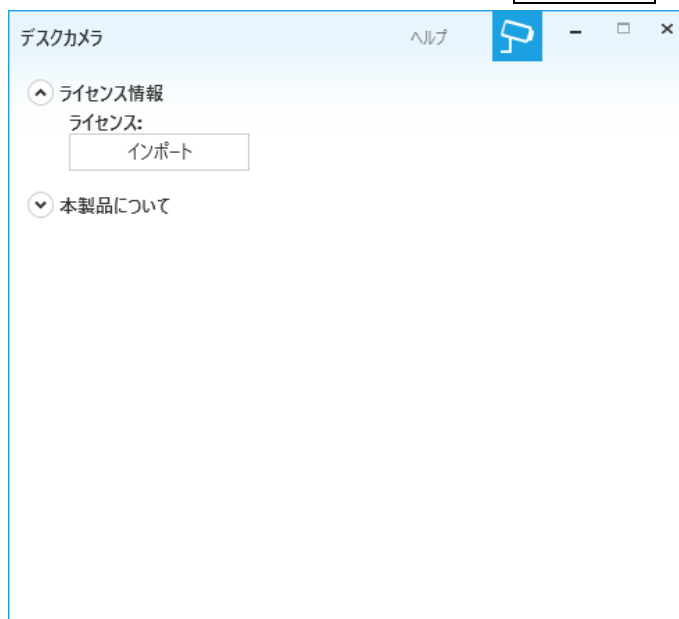
注：他の PC にライセンスを入れ替える事は出来ませんので予めご了承ください。

注：アプリケーションのバージョンアップまたは再インストール等の場合でもライセンスの適用が必要となります。

注：弊社ではライセンス情報の紛失等による如何なる不具合に対して責任を負い兼ねますので予めご了承ください。

注：ライセンスの再発行はできませんので、紛失等の場合は再度ご購入頂きます。

ライセンスの適用を行うには下画面より **インポート** をクリックします。

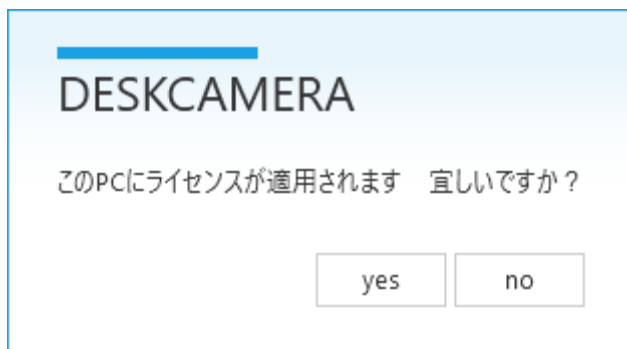


ライセンスをインポートしてもアクティベートしていない場合には以下の様にアクティベーションのフィールドが **必要** と表示されます。

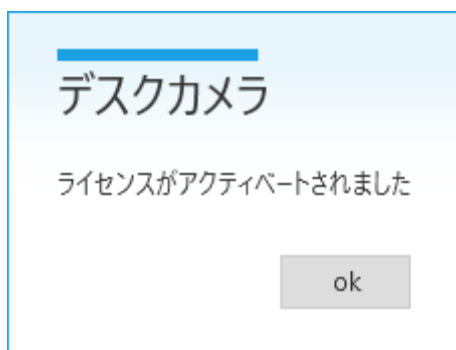
ライセンスのアクティベートにはインターネット接続が必要となりますので、PC がインターネットに接続できる事を確認して **アクティベート** をクリックします。



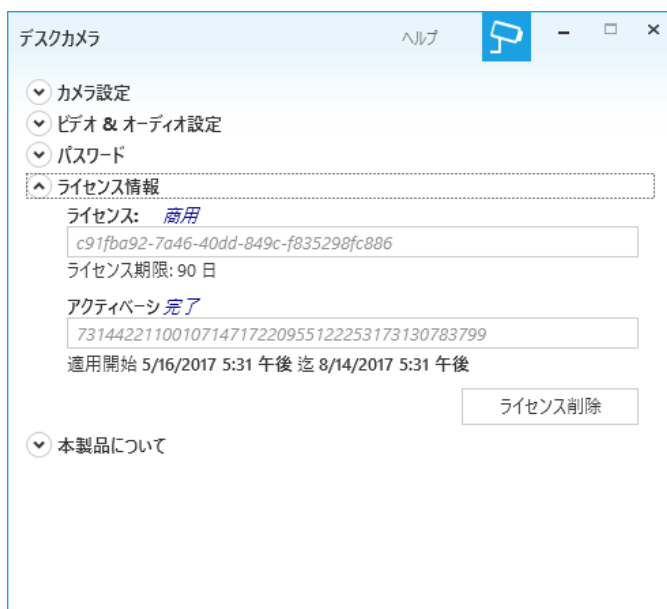
アクティベートをクリックすると下画面が表示されますので **Yes** をクリックします。



以画面が表示されたら **OK** をクリックします。



下画面が表示されたらライセンス適用は終了です。



アプリケーションの起動

アプリケーションはインストール後 windows のスタートアップに登録されますので起動はバックグラウンドで自動的に起動されます。

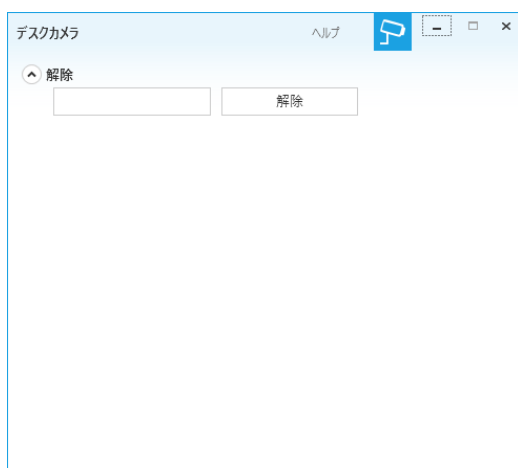
アプリケーションは起動後 windows のタスクバーに下画面の赤枠部分のアイコンで表示されます。



アプリケーションの停止

アプリケーションにパスワードを設定している場合にはアプリケーションの停止にパスワードが必要になります。

下画面が表示されますのでパスワードを入力してアプリケーションを終了します。

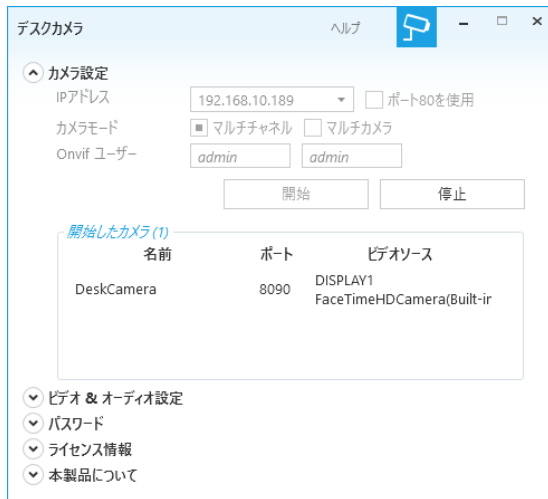


カメラ設定

DeskCamera 仮想ストリーム出力の開始/停止

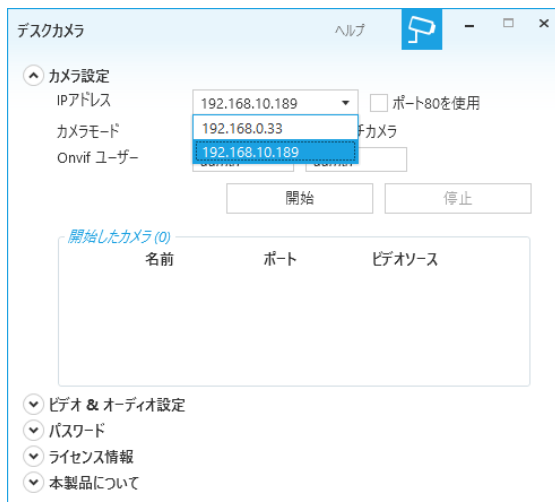
DeskCamera は windows の起動と同時に起動し、また仮想デスクトップ画面または Web カメラのストリーム出力も自動で開始されます。

仮想ストリーム出力を停止するには下画面の「停止」をクリックします。



仮想ストリーム出力の IP アドレス設定

DeskCamera がインストールされている PC に複数の IP アドレスが割当てられている場合には仮想ストリーム出力に使用する IP アドレスを下画面のドロップダウンより選択する事ができます。



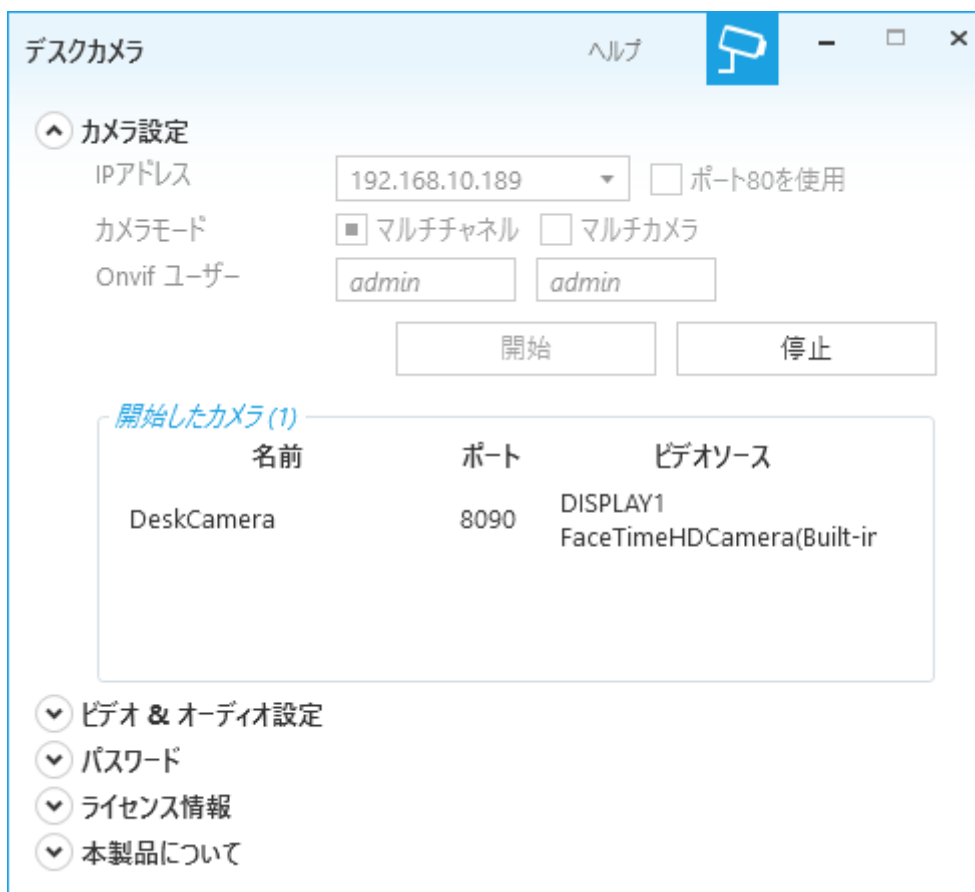
ポート 80 を使用

仮想ストリーム配信に使用するポート 80 を使用する場合に使用します。
この設定を適応していない場合はポート 8090 を使用します。

マルチチャンネルモード

このモードでは、複数のビデオチャンネルを持つ1つの仮想 ONVIF IP カメラ(各ビデオ入力(スクリーンまたは Web カメラ用))を生成します。

(例 - 1 台のモニターが接続され、1 つの内蔵カメラがある場合、DeskCamera は 2 つのビデオ出力/チャンネルを持つ 1 つの ONVIF デバイスとして表示されます)



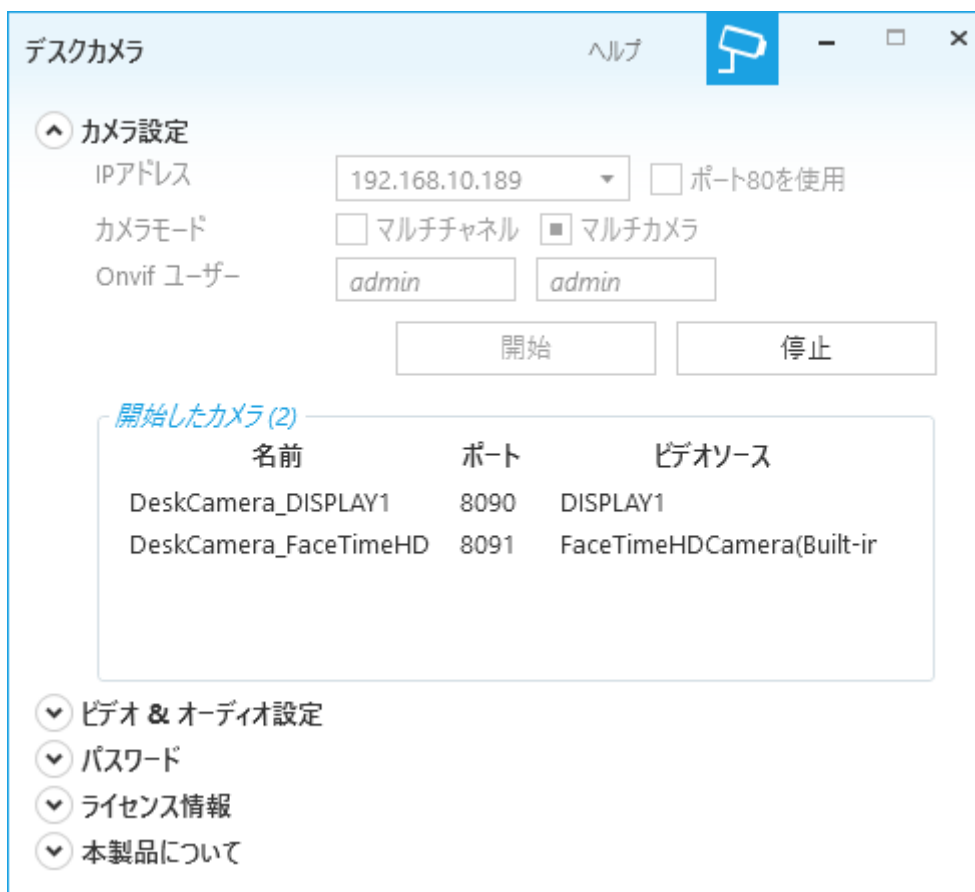
マルチカメラモード

このモードでは、ビデオ入力ごとに新しい仮想 ONVIF IP カメラを作成します。

NVR / VMS が ONVIF マルチチャンネルデバイスをサポートしていない場合に便利です。この場合、ビデオ入力毎に新しい IP カメラを登録します。すべてのカメラは同じ IP アドレスを共有しますが、異なるポートが割当てられます。

(例 - 1 台のモニターが接続され、1 台の内蔵カメラがある場合、DeskCamera はポート 8090 および 8091 で動作する 2 つの ONVIF デバイスとして表示されます。

各デバイスには 1 つのビデオチャンネルがあります)



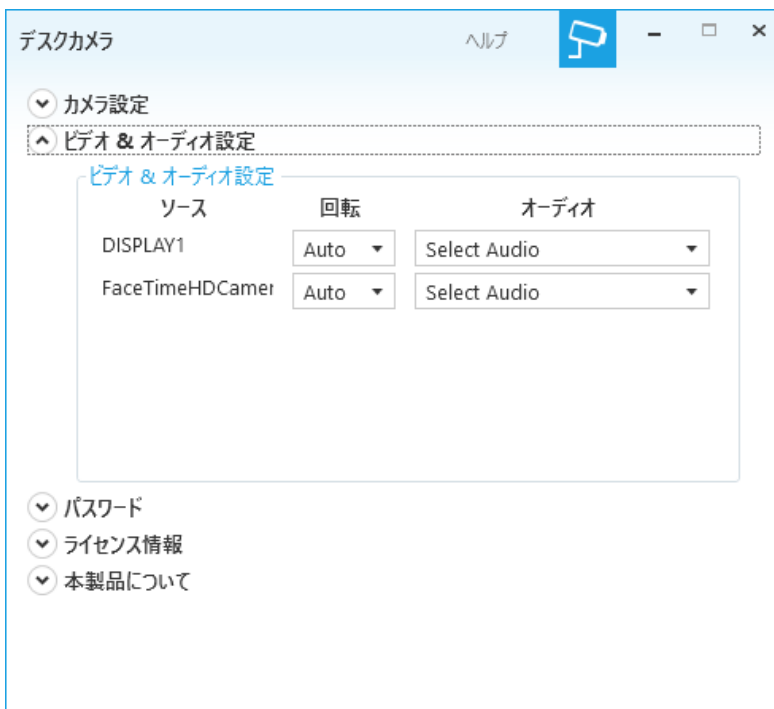
Onvif ユーザー

NVR/VMS 等から DeskCamera のストリームに接続する際に使用する認証用の ID/パスワードを設定します。

注：セキュリティ保護の為に必ずパスワードを変更してご使用下さい。

ビデオ&オーディオ設定

ビデオとオーディオの編集を行うには仮想カメラのストリーム出力を停止する必要があります。



ソース：仮想ストリーム出力対象となるビデオソース

回転：仮想ストリーム出力を回転させます。

- **Auto** - デフォルトモード。このモードでは、縦向きのスクリーンを横長のビデオストリームに変換します。ほとんどのハードウェア ONVIF エンコーダと同じ方法です。ランドスケープ画面は変更なしでストリーミングされます。
- **None** 出力ストリームは回転しません。ポートレート画面はポートレートビデオストリームとしてストリーム配信され、ランドスケープ画面はランドスケープビデオストリームとしてストリーム配信されます。
- **R90** 出力ストリームを右に 90 度回転
- **L90** 出力ストリームを左に 90 度回転
- **FlipH** 出力ストリームを水平方向に反転
- **FlipV** 出力ストリームを垂直方向に反転

オーディオ：システムで使用できるすべてのマイクは、任意のビデオ入力を使用するように設定できます。使用するために Windows のデフォルトのマイクを設定するオプションもあります。デスクカメラはビデオと一緒にオーディオフィードを生成します。

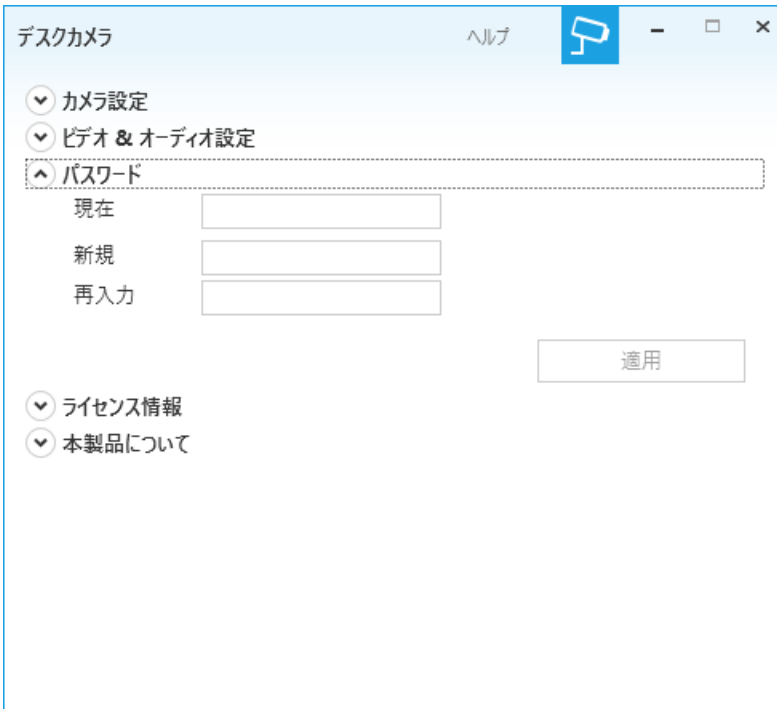
オーディオは G.711 (PCMU) エンコード形式で配信されます。

パスワード

パスワードを設定する事でアプリケーションの設定変更および停止操作をパスワード管理する事が出来る様になります。

注： パスワードはお客様にて大切に管理して下さい。弊社ではパスワード紛失による如何なる不具合にも責任を負い兼ねますので予めご了承下さい。

パスワードの変更は下画面で行います。



The screenshot shows the 'デスクカメラ' (Desk Camera) application window. The title bar includes 'ヘルプ' (Help) and standard window controls. The main content area has several expandable sections: 'カメラ設定' (Camera Settings), 'ビデオ & オーディオ設定' (Video & Audio Settings), 'パスワード' (Password), 'ライセンス情報' (License Information), and '本製品について' (About This Product). The 'パスワード' section is expanded, showing three input fields labeled '現在' (Current), '新規' (New), and '再入力' (Re-enter). A '適用' (Apply) button is located at the bottom right of the settings area.

ライセンス情報

ライセンス情報は下画面で確認できます。

